



Interdyscyplinarne Spotkania Geriatryczne

MODEL OPIEKI NAD OSOBAMI STARSZYMAMI NA PRZYKŁADZIE DOLNEJ AUSTRII



mgr Teresa Niechwiadowicz-Czapka
Instytut Pielęgniarstwa
Zakład Podstaw Opieki Pielęgniarstwa

„Strategia społecznego regionu modelowego”

Cel projektu: tworzenie funkcjonalnego zabezpieczenia społecznego dla mieszkańców regionu z wykorzystaniem aktywności społecznej i obywatelskiej.

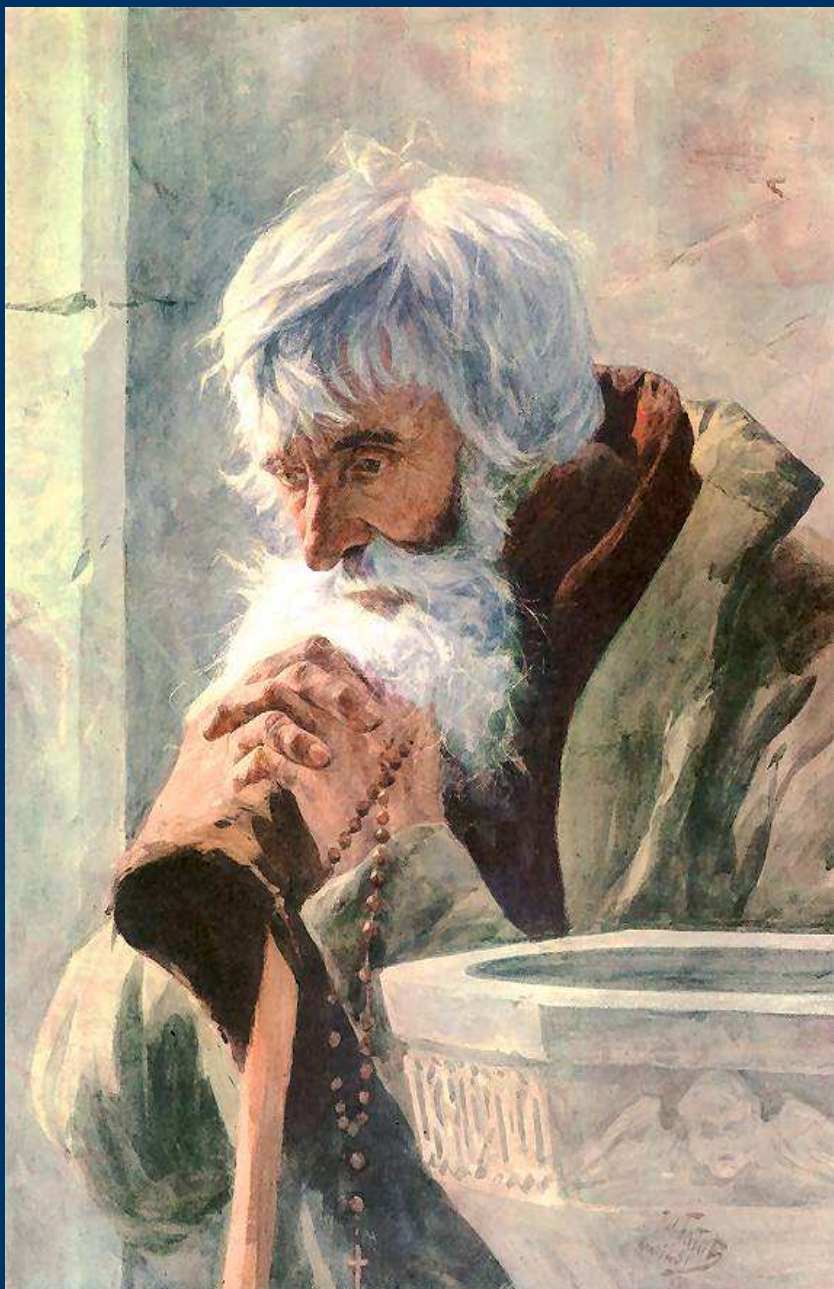
Jednym z głównych i najważniejszych działań Dolnej Austrii była w ostatnich latach rozbudowa **systemu opieki dla osób starszych**.

W ramach prowadzonej polityki społecznej dąży się do stworzenia przyjaznego i finansowo efektywnego systemu pomocy dla osób starszych.

Starzenie się jest procesem postępującym i nieodwracalnym ,a starość jest naturalnym okresem życia.

Potrzeby seniorów nie są potrzebami specyficznymi/specjalnymi , ale ludzkimi i bardzo zwyczajnymi.





Aktualna sytuacja materialna, pozycja i pełnione role społeczne mają wpływ na stan zdrowia i zadowolenie z życia seniorów.

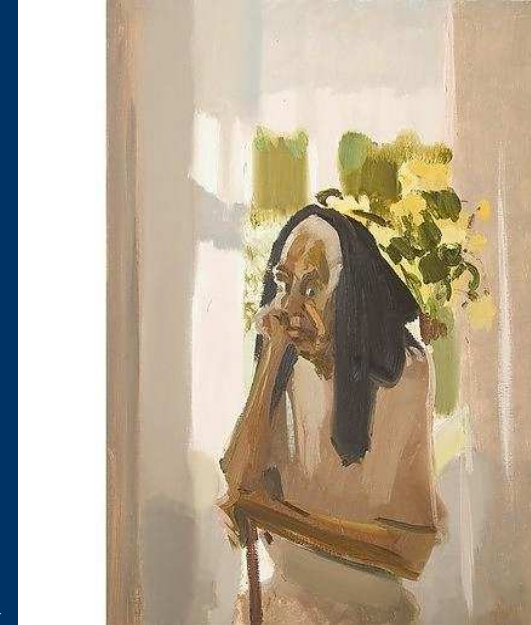
Piotr Małachowski
„Modlący się starzec”

Problemy seniorów

- społeczne
- zdrowotne
- socjalno-ekonomiczne



- Niezależność
- Przynależność do grupy społecznej/środowiska
- Samotność
-
- Zmniejszenie zdolności adaptacyjnych do nowych warunków



Pielęgnowanie osób starszych :

- pomoc w utrzymaniu sprawności i zachowań adaptacyjnych
 - promocja dobrego samopoczucia
 - doradztwo i wsparcie
 - opieka w ciężkiej i przewlekłej chorobie
 - obecność w ostatnich chwilach życia
-
-

- *Najlepiej we własnym domu*



Centrum Doradztwa i Dziennego Pobytu HILFSWERK

1- pomoc i opieka dla osób starszych w ich domach

2-mobilne doradztwo dla seniorów:

na wezwanie telefoniczne doradcy, terapeuci,
opiekunowie **dojeżdżają do domów pacjentów**

;

wizyty lekarza w domu.

- Pomoc całodobowa
- Opieka paliatywna
- Telefonu alarmowy, z którego korzysta ok. 7 400 osób miesięcznie.

Dzięki tym działaniom seniorzy mogą pozostać w swoim

Dom dziennego pobytu Centrum Społeczne w Wurnitz

Cel: starsi mieszkańcy pozostają jak najdłużej w swoim własnym domu - taniej, lepsze samopoczucie seniorów.

Działania mające **pobudzić pomoc sąsiedzką i stworzyć punkt kontaktowy**, gdzie można zgłaszać potrzeby: zakupy, zakup leków, przejazdy do lekarza, itp.

Wolontariusze docierają do domów tych, którzy sami nie przyjdą.

Opłata uczestnika. : 2E/pobyt/dzień plus 1E na ciasto i kawę.

Trzy dni pracy:

1-gry, zabawy, plotki,...

2-Ćwiczenia dla zdrowia

3- aktywność umysłowa:kącik krawcowej, ceramika, informacje „rady babci”, ziołolecznictwo, itp.

Młdzież angażowana okresowo -kulig, wspólne spędzanie czasu, gancarstwo, pomoc sąsiedzka...



*Starość od młodości
dzieli kilka chwil...*

Starcy to nie ONI,
Tylko MY w przyszłości.

Najistotniejszy problem starości - **samotność** tu w zasadzie nie istnieje. Seniorzy mają zaspokojone ważne potrzeby: **niezależności** i jednocześnie **przynależności** do grupy społecznej.



Dom Pomocy Społecznej w Gminie Leobersdorf



Zabezpieczenie potrzeb zdrowotnych, towarzyskich, a także niezależności i wygody we własnym miejscu zamieszkania, w znanym starszemu człowiekowi środowisku.

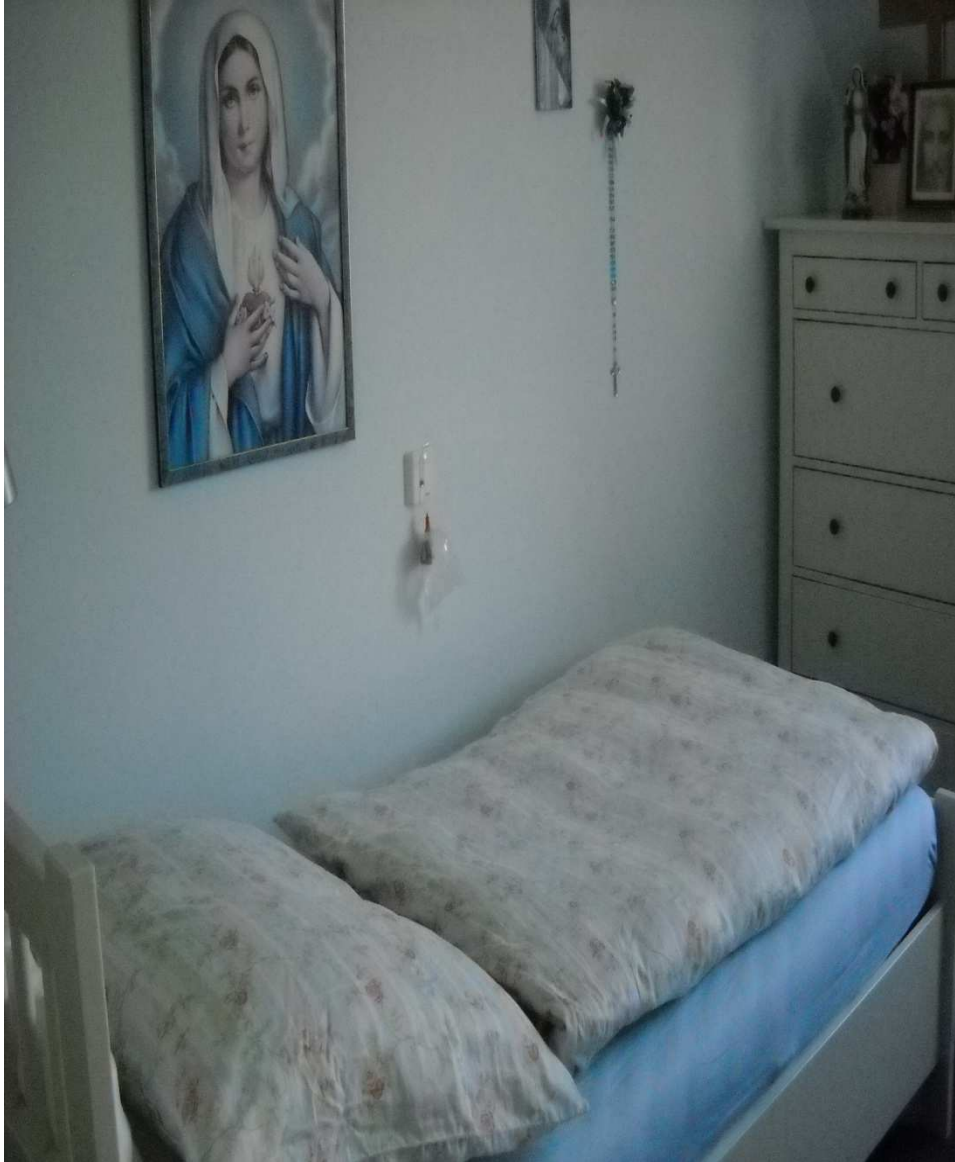
Dom Pomocy Społecznej w Gminie Leobersdorf

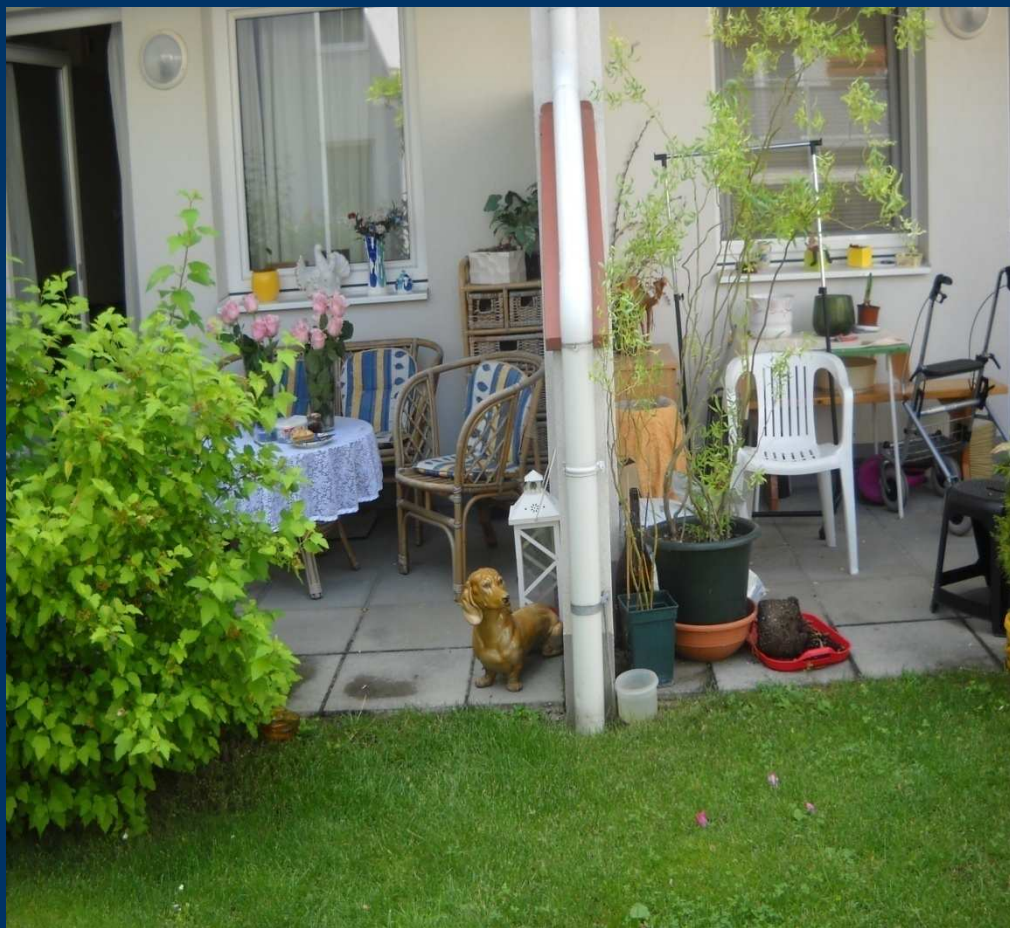
Starsi mieszkańcy gminy pozostają w swoim Środowisku.

Zaspokojenie podstawowych potrzeb oraz bogata oferta aktywnych form wsparcia.

Mieszkania (nie pokoje!) wyposażone w systemy alarmowe.







*“Nie utrzymujemy przy
życiu, ale staramy się aby
seniorzy żyli” .*

Aktywizacja seniorów - im
więcej tym zdrowsi. Nie
mogą stać się pasywnymi
odbiorcami pomocy.

Pielęgnacja jest sprawą
drugoplanową

Landowy Dom Pomocy Społecznej w Sankt Pölten

Jednak nawet najbardziej
prawidłowe starzenie się
, w miarę upływu
lat ogranicza sprawność
i zdolność do
samodzielnego życia.



Landowy Dom Pomocy Społecznej w Sankt Pölten

Wolontariat = jakość
opieki:
towarzystwo, gra w
karty, spacery, msza,
praca w hospicjum.



„Życie rozwija się przez całe życie”



Landowy Dom Pomocy Społecznej w Sankt Pölten



- Indywidualne traktowanie podopiecznych, uwzględnianie ich przyzwyczajeń i nawyków (np. żywieniowych)

W/g MRP konieczna jest ciągłość opieki nad seniorami i jej koordynacja w odniesieniu do hospitalizacji, planowego wypisu, przygotowania środowiska domowego przez pielęgniarkę wraz z rodziną do przejęcia opieki nad seniorem oraz współpraca z ośrodkami wsparcia społecznego i pomocy społecznej.

Świadczona w ośrodku w Sankt Pölten **opieka rehabilitacyjna po pobycie w szpitalu**, a dopiero potem senior wraca do domu jest wyrazem spełniania tego standardu.

Starsi ludzie źle znoszą oddalenie od domu i rodziny, zwłaszcza na długi czas, ale proponowana **opieka krótkoterminowa:**

- rodzina na 6 tyg. oddaje chorego do DPS
- funkcjonuje oddział dzienny (noc w domu)

Istotne i wymierne wsparcie dla rodziny!

**Ośrodek nie zastępuje i nie wyręcza jej,
ale wspiera.**

Kącik pamięci zmarłych pacjentów



Opieka nad człowiekiem w wieku podeszłym i u kresu życia nie powinna pomijać trudnego tematu Śmierci i różnych do niej podejść.

listopada 2013 r.



W Centrum Socjalnym Senecura w Grafenwörth prowadzi się zajęcia kreatywne

- **zajęcia ruchowe:** ergoterapia, zabawy z dziećmi, muzyczne indywidualne i grupowe
- 1x tydzień kino, wycieczki po okolicy
- 1x rok duża wycieczka , w której uczestniczy rodzina

Wymian urlopowa: 1 opiekun + 5 podopiecznych
do innego ośrodka

Kształtowanie pozytywnych postaw wobec starości powinno być jednym z priorytetów wychowania młodego pokolenia-wolontariat dzieci i młodzieży z miejscowych szkół



Centrum Socjalne Senecura w Grafenwörth prowadzi wyjątkowy system opieki dla osób cierpiących na demencję.

Kontakt z naturą. Ogród- stymulacja:

- czucie
- smak
- dźwięk
- zapach



Ćwiczenie zanikających funkcji Memobil





**Podopieczni wykonują proste czynności -
sprząatanie, zmywanie (jeśli chcą).**

Zajęcia koncentrują się na **poprawie
funkcjonowania pamięci** (krótkotrwałej i
długotrwałej),
**koncentracji uwagi oraz funkcji wykonawczych,
usprawniające ogólne zdolności intelektualne.**

Trening orientacji w rzeczywistości - wielokrotne powtarzanie i utrwalanie informacji dotyczących podopiecznego i jego otoczenia, miejsca zamieszkania, podstawowych informacji na temat bliskich, tak aby w sytuacjach wymagających podania takich informacji, pensjonariusz był w stanie je sobie przypomnieć.

Opieka nad podopiecznymi z demencją

Komunikacja **metodą validacyjną.**

Uważne słuchanie wypowiedzi pacjenta przy zachowaniu pełnej akceptacji ze strony słuchającego i rozpoznanie, które z wypowiedzi są sensowne i znaczące, jakie wyrażają uczucia, które są ważne.

Akcja „Życzenie roku”: wsłuchać się w pacjenta, odgadnąć ” między wierszami” jego pragnienia (np. tęsknota za bliskimi, teatr, itp.).





DZIĘKUJĘ ZA UWAGĘ
